

SOFTWARE RING eG

Off-/Nearshore-Entwicklung Kostensparnis oder Draufzahlgeschäft?

dipl.ing. Michael Schmidt
softwarering e.G. – Vorstand
mansultes gmbh - Geschäftsführer

Freitag, 4. April 2008 SOFTWARE RING eG Am Weichselgarten 7 91058 Erlangen

SOFTWARE RING eG

Referent

Michael Schmidt

Alter	34
Ausbildung	Dipl.Ing.Mikroelektronik + BWL Zusatzstudium
Berufserfahrung	10 Jahre
Position	mansultes gmbh – Geschäftsführung softwarering – Vorstand
Schwerpunkte	Software-Architekt Kooperationsmanagement Projektleitung strategische Unternehmensberatung

Freitag, 4. April 2008 SOFTWARE RING eG Am Weichselgarten 7 91058 Erlangen

SOFTWARE RING eG

Agenda

- Einführung
- Chancen und Risiken
- Projektmanagement und Entwicklungsprozess
- Standortüberlegungen
- Fazit

Freitag, 4. April 2008 SOFTWARE RING eG Am Weichselgarten 7 91058 Erlangen

SOFTWARE RING eG

Fragen

- Warum möchten Sie IT-Projekte auslagern ?
- Was soll durch Auslagerung erreicht werden ?
- Wie soll die Zusammenarbeit gestaltet werden ?
- Welcher Standort des Dienstleisters ist geeignet ?
- Welche Aufgaben sollen ausgelagert werden ?
- Wie kann man die Zusammenarbeit steuern ?
- Sind Ihre Mitarbeiter für das Offshoring gerüstet ?
- Welche Kosten entstehen ?
- Wie behalten Sie den Überblick über den Arbeitsfortschritt ?

Freitag, 4. April 2008 SOFTWARE RING eG Am Weichselgarten 7 91058 Erlangen

SOFTWARE RING eG

Definition Offshoring

Der Begriff Offshoring bzw. Auslandsverlagerung bezeichnet eine Form der Verlagerung unternehmerischer Funktionen und Prozesse ins Ausland.

Auslöser für eine Offshoring-Entscheidung sind in der Regel die im Ausland günstigeren Rahmenbedingungen, insbesondere bei den Arbeitskosten.

Freitag, 4. April 2008 SOFTWARE RING eG Am Weichselgarten 7 91058 Erlangen

SOFTWARE RING eG

Offshoring vs. Nearshoring

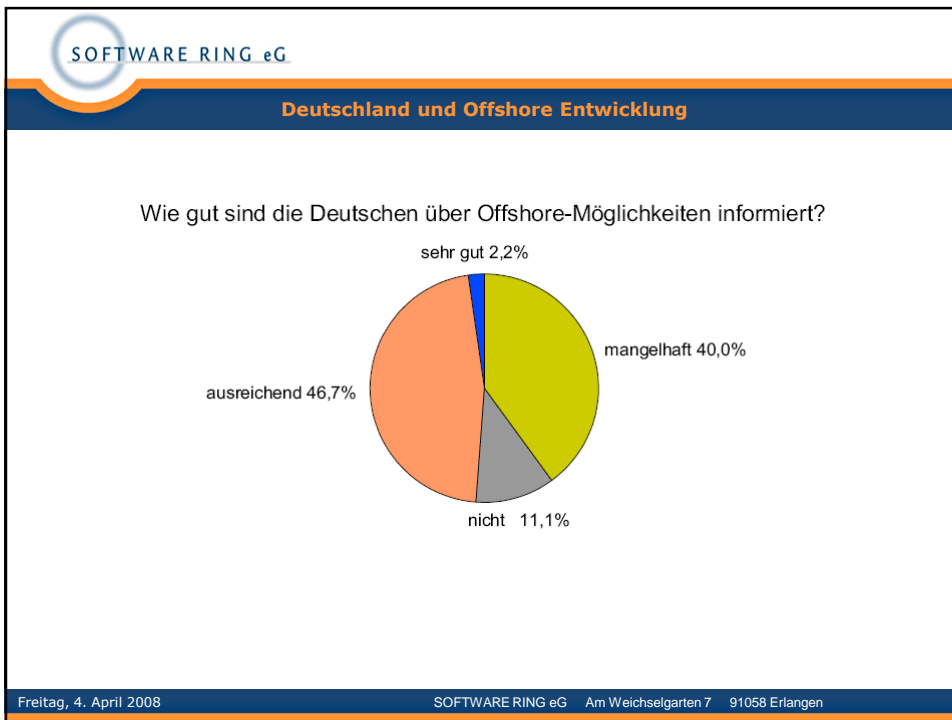
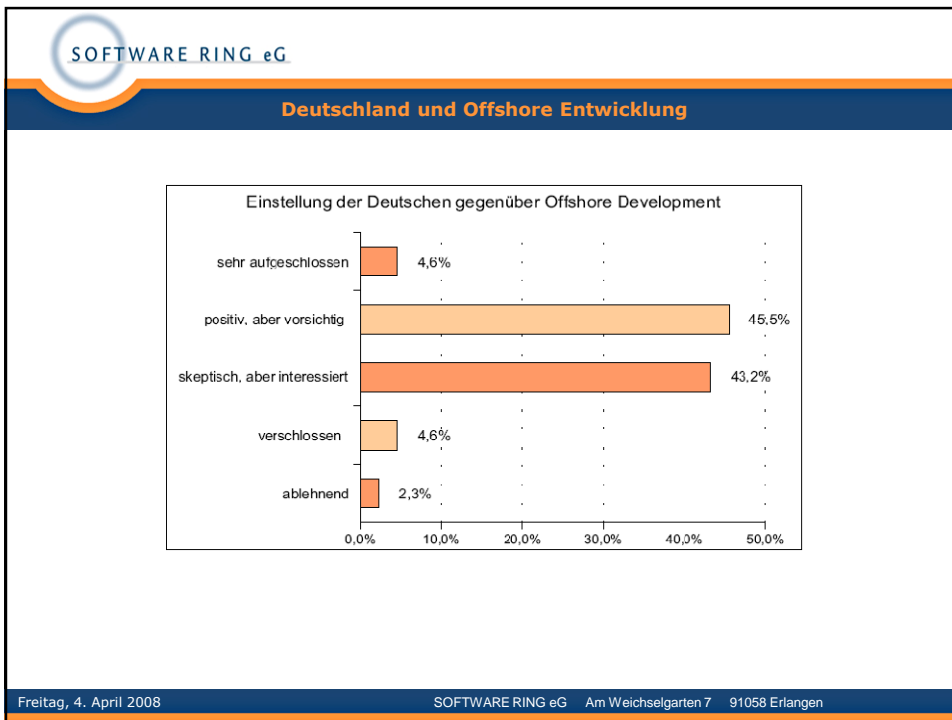
Offshoring / Farshoring

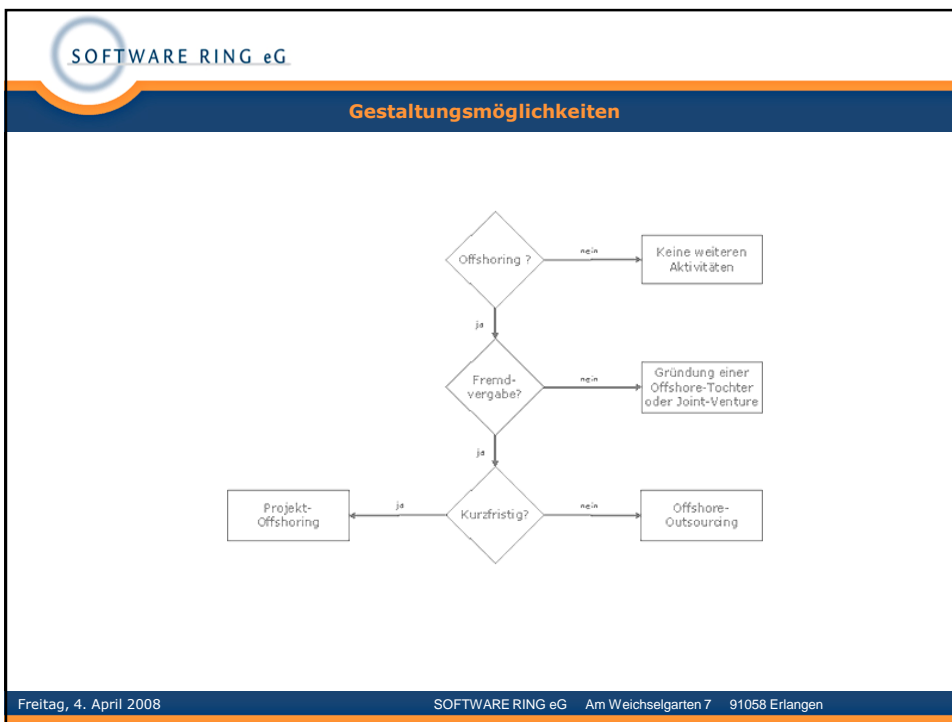
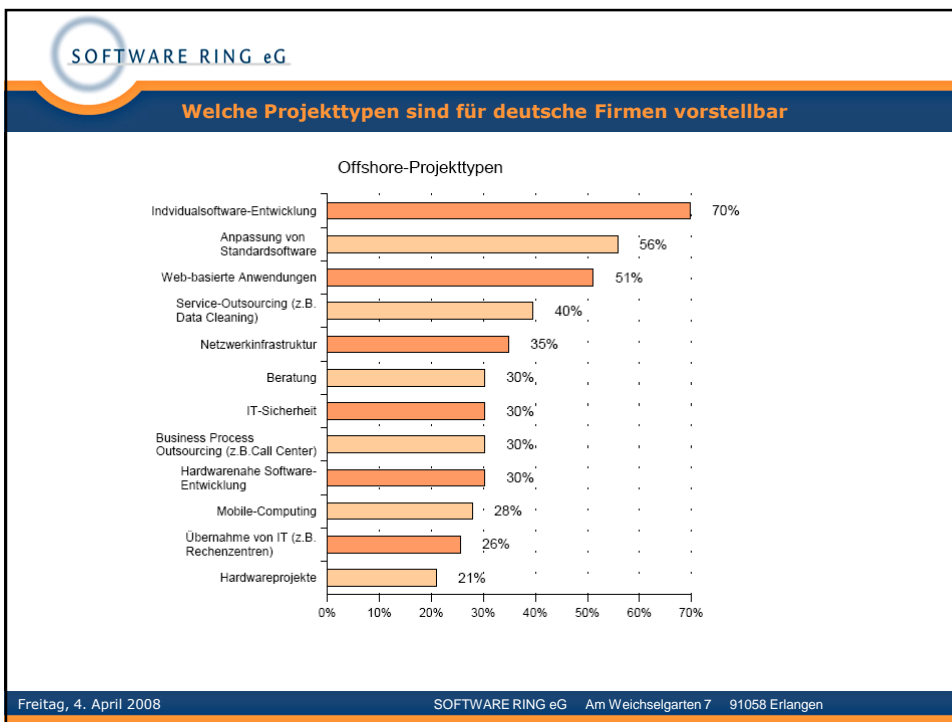
Outsourcing von Leistungen in Länder außerhalb Europas, z.B. Indien, China

Nearshoring

Outsourcing von Leistungen innerhalb Europas, z.B. Bulgarien, Kroatien

Freitag, 4. April 2008 SOFTWARE RING eG Am Weichselgarten 7 91058 Erlangen





SOFTWARE RING eG

Offshoring Typen

Eigenerstellung	Onshore Outsourcing	Offshore Outsourcing
	Interne inländische Leistungserstellung	Captive Offshoring
Fremdvergabe	National	International

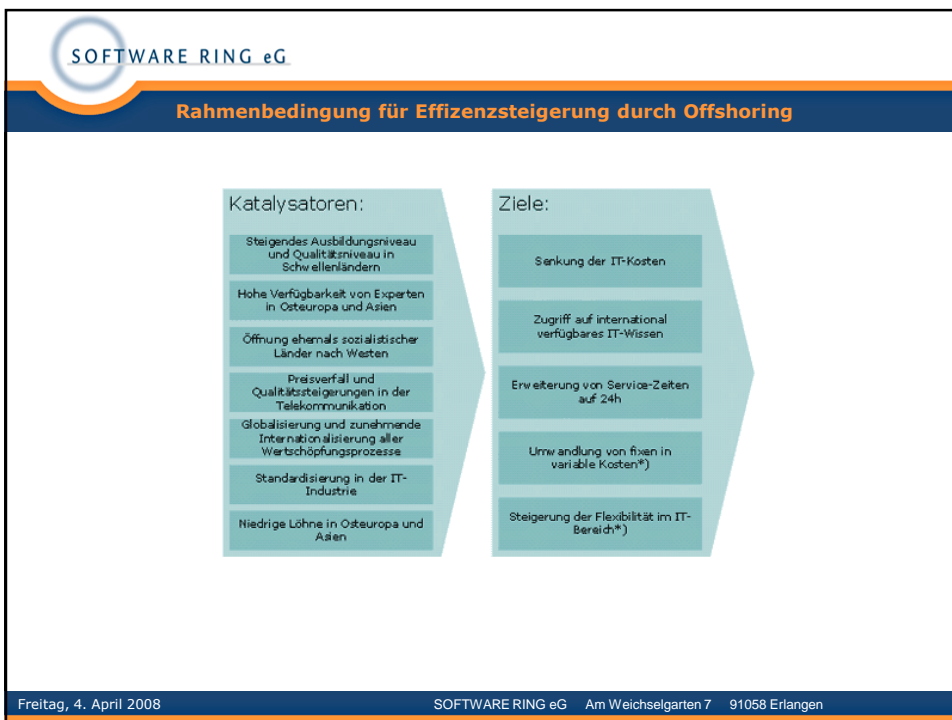
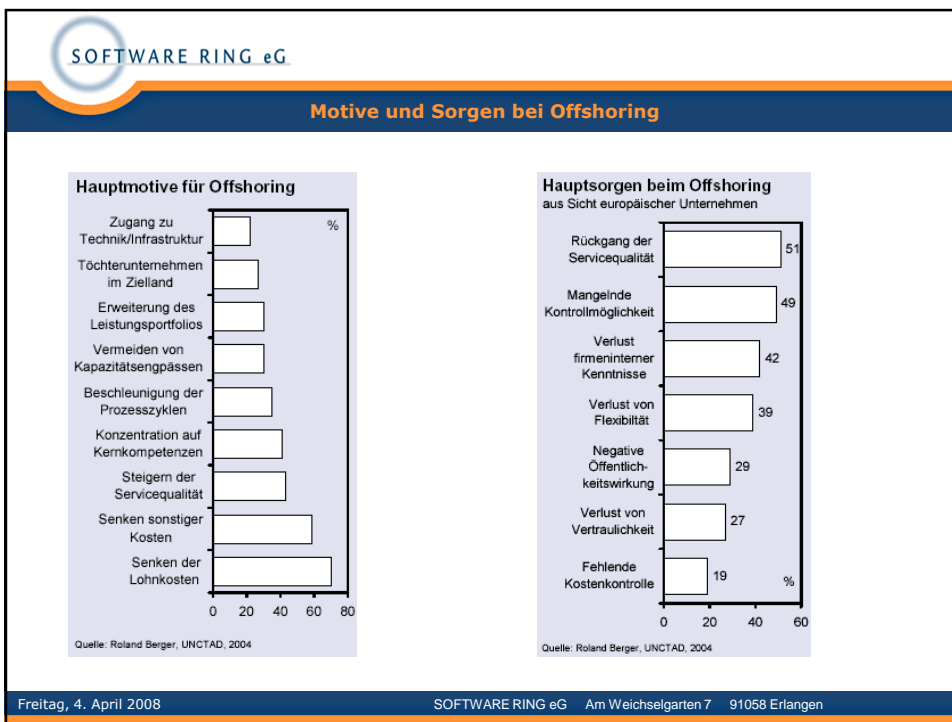
Quellen: DB Research, OECD, McKinsey, 2003, 2004

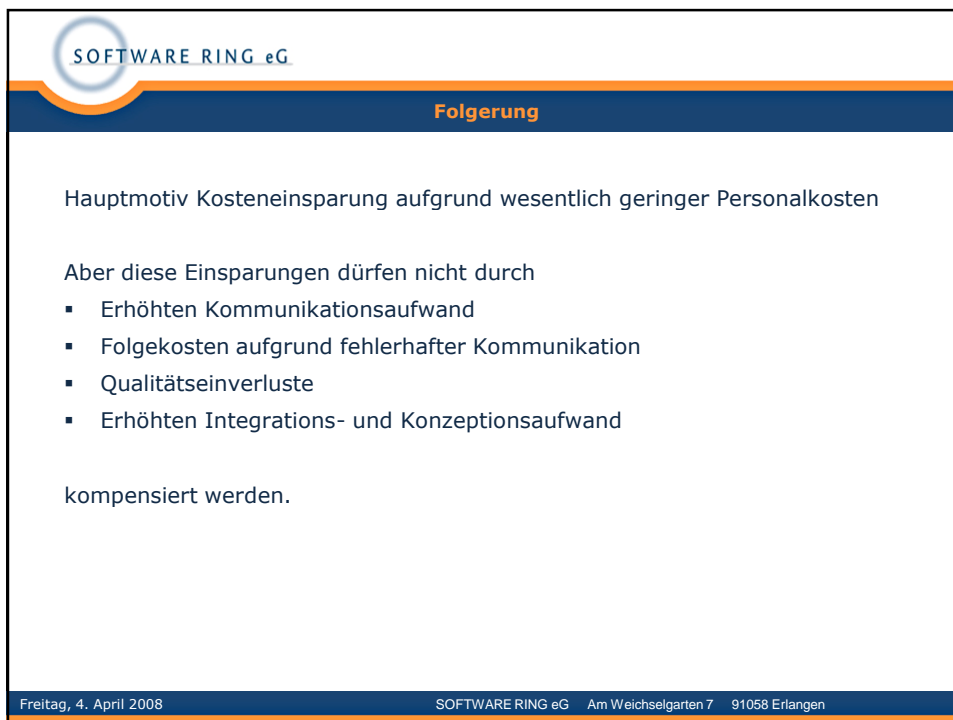
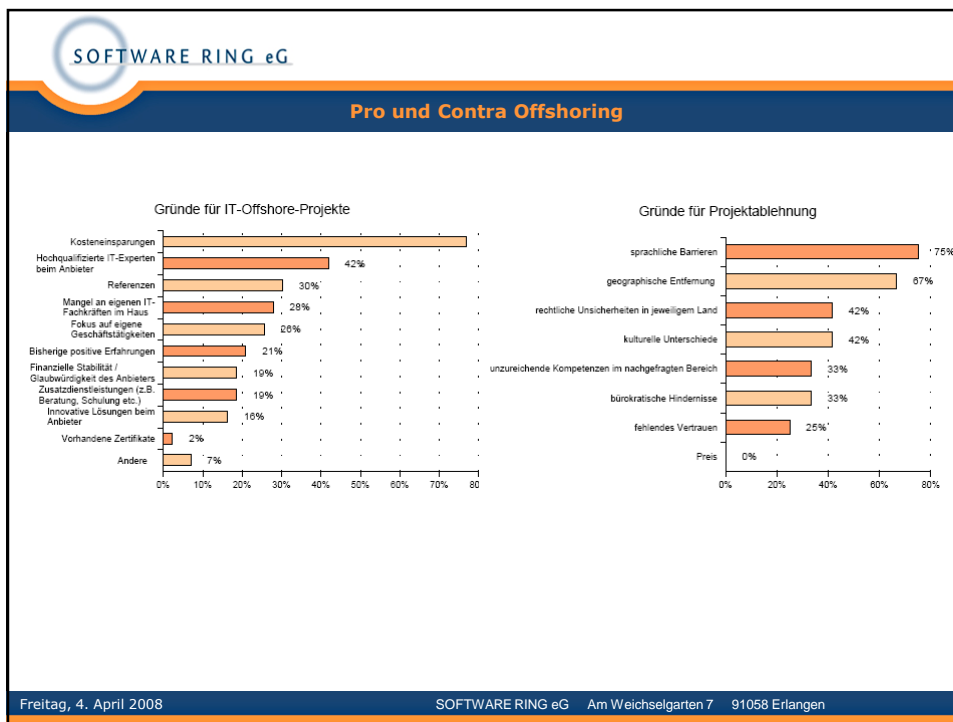
Freitag, 4. April 2008 SOFTWARE RING eG Am Weichselgarten 7 91058 Erlangen

SOFTWARE RING eG

Chancen und Risiken einer Offshore-Entwicklung

Freitag, 4. April 2008 SOFTWARE RING eG Am Weichselgarten 7 91058 Erlangen





SOFTWARE RING eG

Kommunikationsrisiken

- mangelnde Erreichbarkeit des Outsourcing-Teams
- mangelnde Anwesenheit des Projektleiters vor Ort
- lange Reaktionszeiten
- sprachliche Barrieren

Freitag, 4. April 2008 SOFTWARE RING eG Am Weichselgarten 7 91058 Erlangen

SOFTWARE RING eG

Kommunikationsrisiken

Empfehlungen für Massnahmen zur Risikominimierung

- Projektbüro vor Ort einrichten lassen oder offshoreerfahrener Projektkordinator onsite
- Onsite-Anteil den Projektbedürfnissen anpassen (detaillierte Konzeption, alle Dokumente in englisch, Source in englisch, konsequente Arbeit mit Tools, z.B. Teamsystem)
- Auf Zeitzonen des Offshore-Partners achten
- Sprachkurse für eigene Mitarbeiter anbieten

Freitag, 4. April 2008 SOFTWARE RING eG Am Weichselgarten 7 91058 Erlangen

SOFTWARE RING eG

Qualitätsrisiken

- Unverständnis der Aufgabenstellung
- Nicht-Einhaltung internationaler Standards
- unzureichendes Testing

Freitag, 4. April 2008 SOFTWARE RING eG Am Weichselgarten 7 91058 Erlangen

SOFTWARE RING eG

Qualitätsrisiken

Empfehlungen für Massnahmen zur Risikominimierung

- Detailiertes Pflichtenheft erstellen (inkl. Testszenarien)
- Abnahmekonzept erarbeiten (nicht nur Funktionalitäten abnehmen)
- Projektmethode und Entwicklungsprozess anpassen

Freitag, 4. April 2008 SOFTWARE RING eG Am Weichselgarten 7 91058 Erlangen

SOFTWARE RING eG

Unternehmenspolitische Risiken

- Kulturunterschiede zwischen den Vertragspartnern
- mangelnde wirtschaftliche Stabilität durch den Outsourcer
- mangelnde Projektpriorisierung durch den Outsourcer
- mangelnde Akzeptanz im eigenen Unternehmen

Freitag, 4. April 2008 SOFTWARE RING eG Am Weichselgarten 7 91058 Erlangen

SOFTWARE RING eG

Unternehmenspolitische Risiken

Empfehlungen für Massnahmen zur Risikominimierung

- Sollbruchstellen/Reißleinen definieren
- Know-how im eigenen Unternehmen behalten
- Gezielte Vorbereitung bei eigener Belegschaft bereits im Vorfeld

Freitag, 4. April 2008 SOFTWARE RING eG Am Weichselgarten 7 91058 Erlangen

SOFTWARE RING eG

Projektverzögerungen

- verzögerte Anbieter-Auswahl
- verzögerte Vertragsgestaltung
- geringe Flexibilität in der Realisierung und Projektabwicklung

Freitag, 4. April 2008 SOFTWARE RING eG Am Weichselgarten 7 91058 Erlangen

SOFTWARE RING eG

Projektverzögerungen

Empfehlungen für Maßnahmen zur Risikominimierung

- längerfristige Beziehungen anstreben
- straffes Projektmanagement
- Klare Zuständigkeiten
- Regelmässige Kommunikation (am besten täglich)
- realistische Ziele

Freitag, 4. April 2008 SOFTWARE RING eG Am Weichselgarten 7 91058 Erlangen

SOFTWARE RING eG

Rechtliche Risiken

- mangelnde Klärung der Haftung
- mangelnde Klärung des Vertragsausstiegs
- mangelnde Klärung der Eigentumsverhältnisse
- Frage nach dem Zugriff auf den Sourcecode

Freitag, 4. April 2008 SOFTWARE RING eG Am Weichselgarten 7 91058 Erlangen

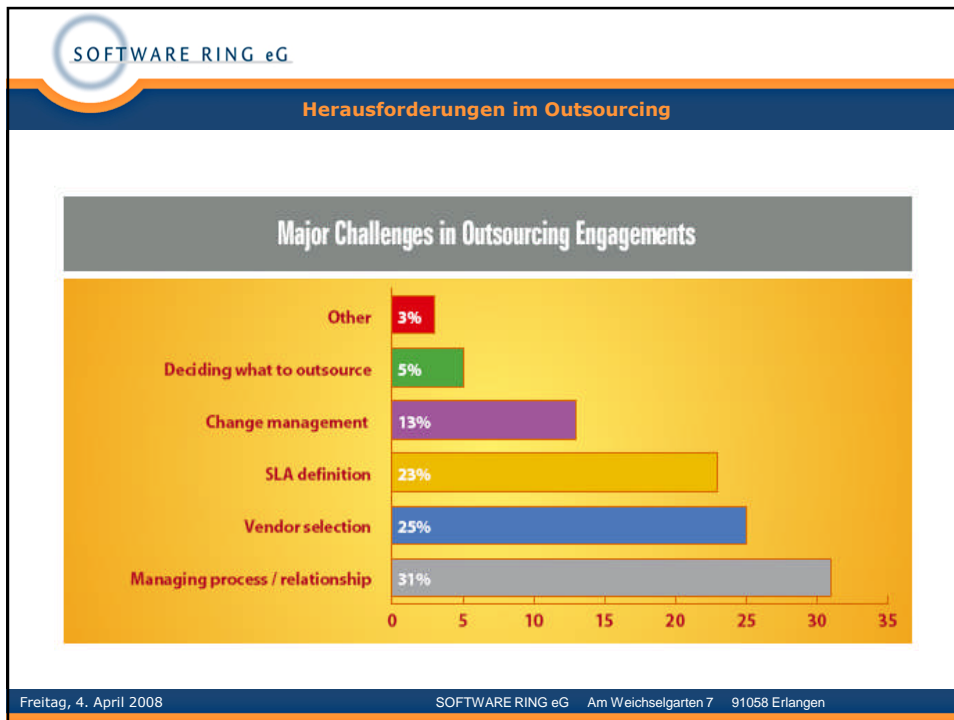
SOFTWARE RING eG

Rechtliche Risiken

Empfehlungen für Maßnahmen zur Risikominimierung

- deutschen Gerichtsstand wählen
- Auftragnehmer muss Niederlassung in Deutschland haben
- vorab auf unabhängige Dritte zur frühzeitigen Konfliktklärung einigen
- Klare vertragliche Regelungen zu Eigentumsrechten

Freitag, 4. April 2008 SOFTWARE RING eG Am Weichselgarten 7 91058 Erlangen



SOFTWARE RING eG

Projektmanagement und Entwicklungsprozess

Freitag, 4. April 2008 SOFTWARE RING eG Am Weichselgarten 7 91058 Erlangen

SOFTWARE RING eG

Ansatzpunkte

- Kurze Entwicklungszyklen von maximal zwei Monaten inkl. Qualitätssicherung
- Regelmäßige Integration der Offshoreergebnisse in Gesamtsystem (max. alle 2 Wochen)
- Regelmäßige Verifikation von Zwischenergebnissen
- Toolgestütztes Change- und Request-Management
- Definition von Fehlermanagement-Prozessen
- Minimierung der E-Mail-Kommunikation
- Einheitliche Werkzeuge

Freitag, 4. April 2008 SOFTWARE RING eG Am Weichselgarten 7 91058 Erlangen

SOFTWARE RING eG

Technische Voraussetzungen

- Code in Englisch
- Bei größeren Projekten - Architektur, die verteiltes Arbeiten unterstützt
- Eigenentwickelte Tools / Entwicklungsumgebungen müssen in Englisch verfügbar sein
- Gesamte Dokumentation und Bug-Tracking in Englisch
- Externer Partner sollte auf Versionsverwaltung, Bug-Tracking-System etc. von aussen zugreifen können

Freitag, 4. April 2008 SOFTWARE RING eG Am Weichselgarten 7 91058 Erlangen

SOFTWARE RING eG

Entwicklungsmodelle


- Es sind alle gängigen Entwicklungsmodelle einsetzbar, auch agile Methoden
- Anforderungen und Arbeitsaufträge müssen sehr klar, detailliert und schriftlich formuliert werden
- Idealerweise toolgestützte Aufgabenverteilung (z.B. Microsoft Team System)
- u.U. für Aufgaben Abgabetermine vereinbaren

Freitag, 4. April 2008 SOFTWARE RING eG Am Weichselgarten 7 91058 Erlangen


SOFTWARE RING eG

Kommunikationsstruktur in der Entwicklung

OnSite



OffSite



Entwickler/Ansprechpartner kommunizieren direkt und häufig

Freitag, 4. April 2008 SOFTWARE RING eG Am Weichselgarten 7 91058 Erlangen

SOFTWARE RING eG

Kommunikationsstruktur in der Entwicklung

Auf beiden Seiten gibt es 1 Ansprechpartner, der die gesamte Kommunikation und die Infoverteilung im Team koordiniert
Es wird nur zu klar festgelegten Termin gezielt kommuniziert

Freitag, 4. April 2008 SOFTWARE RING eG Am Weichselgarten 7 91058 Erlangen

SOFTWARE RING eG

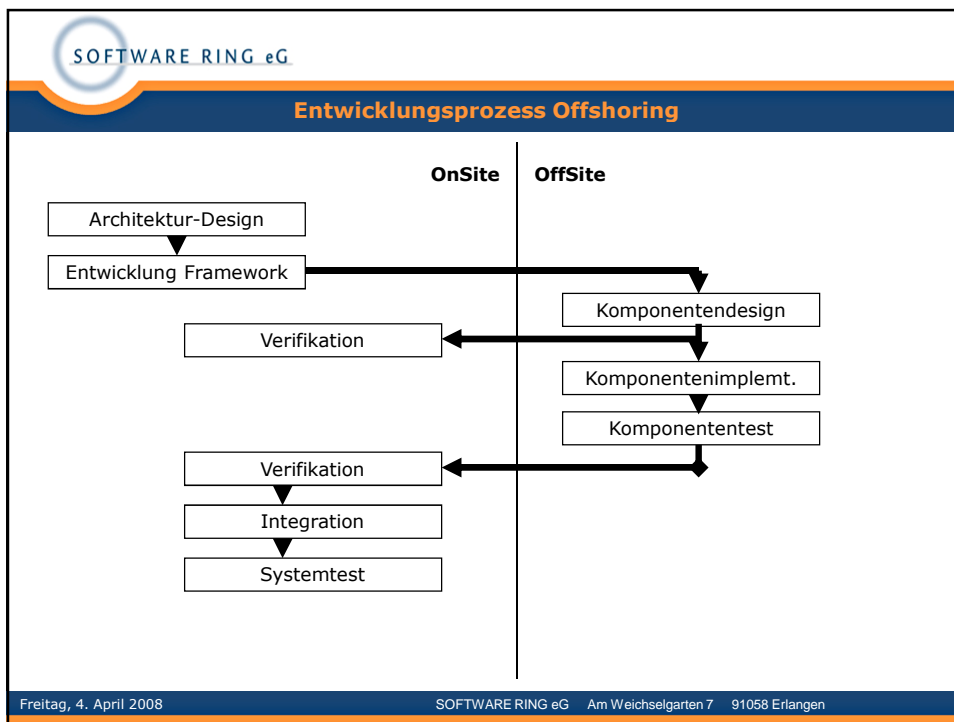
Entwicklungsprozess Offshoring

OnSite OffSite

Architektur-Design
Entwicklung Framework
Komponentendesign
Verifikation
Integration
Systemtest

Komponentendesign
Komponentenimplement.
Komponententest

Freitag, 4. April 2008 SOFTWARE RING eG Am Weichselgarten 7 91058 Erlangen



SOFTWARE RING eG

Kriterien für Tätigkeiten die verlagert werden sollen

Kriterium	Erläuterung
Messbarkeit der Offshore-Ergebnisse	Aktivitäten, bei denen sich der Erfolg des Offshorings bald und leicht messen lässt, sollten zuerst verlagert werden, um einen schnellen Erkenntnisgewinn für weitere Offshoring-Aktivitäten zu ermöglichen.
Umfang der Aktivität	Umfangreiche Aktivitäten im Umfang von vielen Personerjahren sollten erst verlagert werden, wenn Erfahrung aus kleineren Projekten im Umfang unter einem Personerjahr oder weniger Personerjahre verfügbar ist.
Anforderung an Verfügbarkeit und Zuverlässigkeit	Aktivitäten, die eine hohe Verfügbarkeit und Zuverlässigkeit erfordern, sollten erst nach einiger Erfahrung im Offshoring und mit entsprechenden Anbietern verlagert werden. Grundsätzlich kann die Verfügbarkeit durch Offshoring sogar verbessert werden, beispielsweise durch verbesserte Nutzung verschiedener Zeitzonen oder durch rigorose Service-Level-Agreements und die hohen Qualitätsmethoden einzelner Offshore-Anbieter.

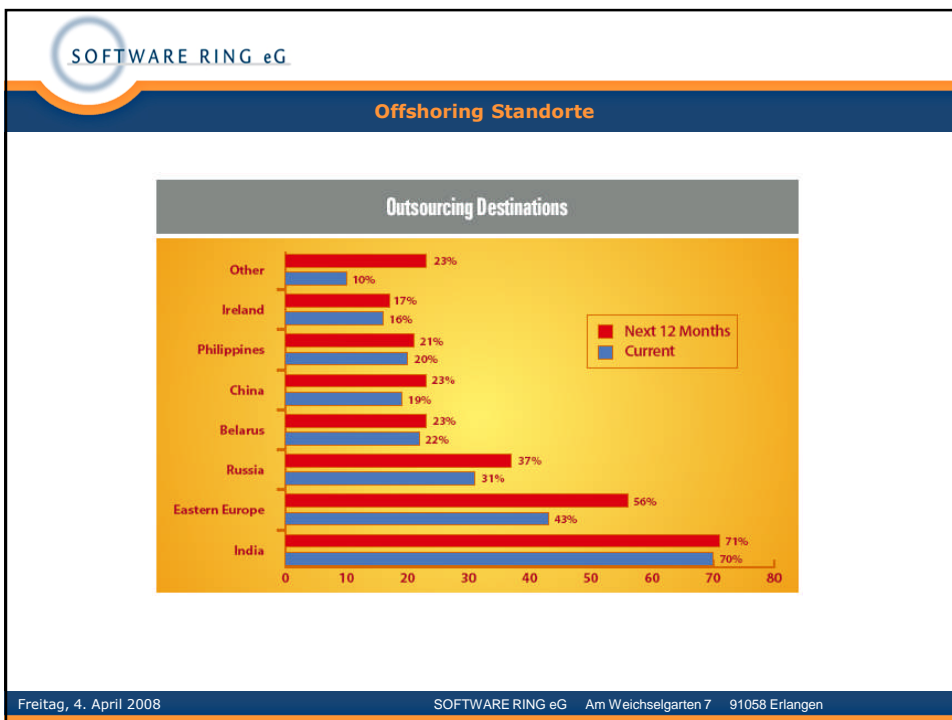
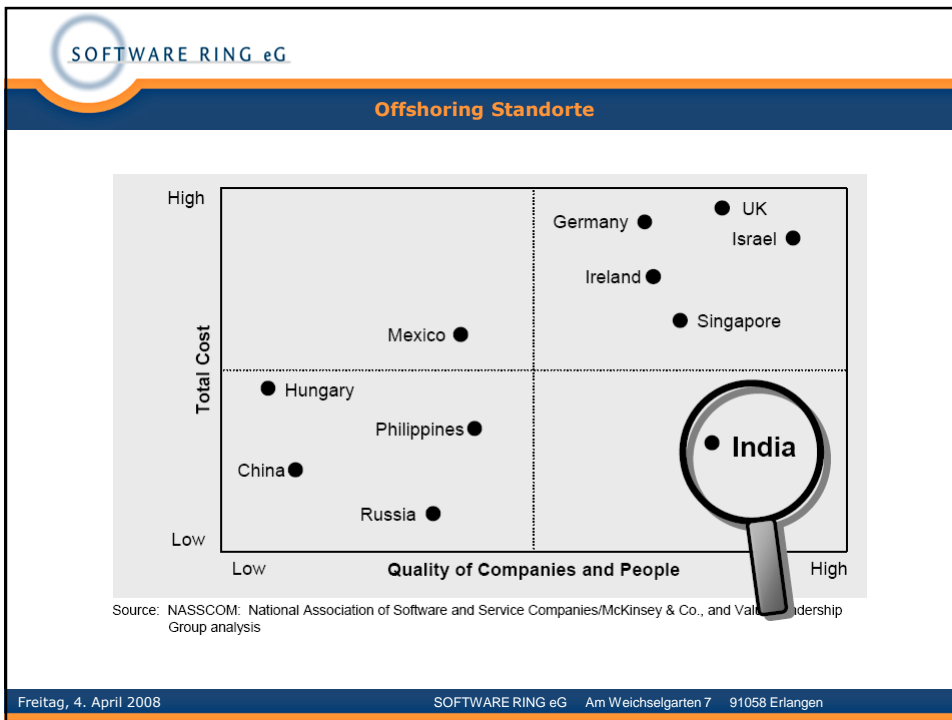
Freitag, 4. April 2008 SOFTWARE RING eG Am Weichselgarten 7 91058 Erlangen

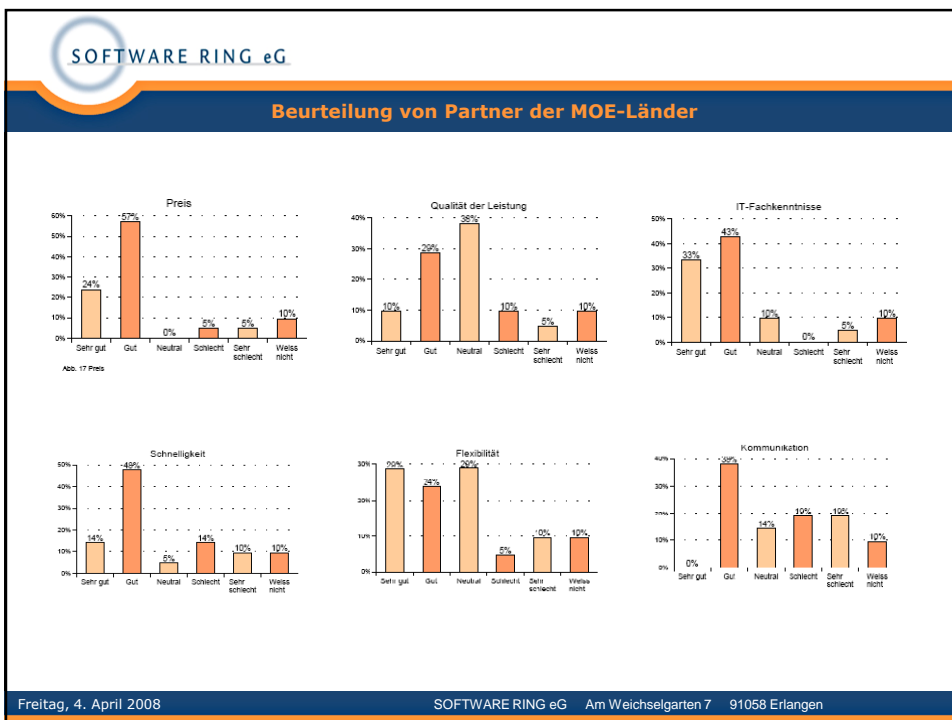
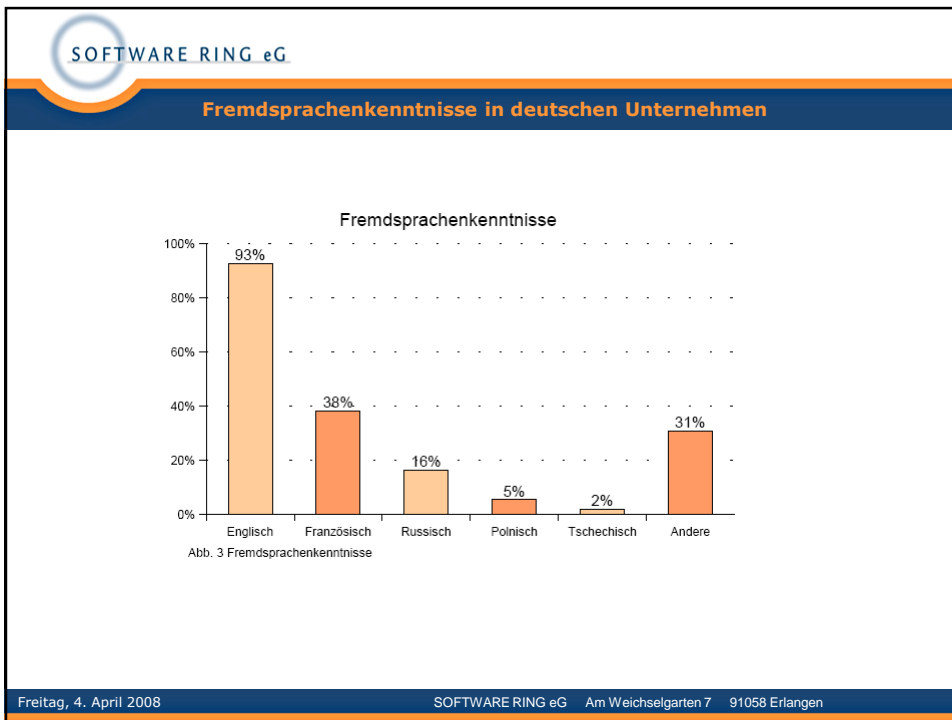
Standortüberlegungen

Offshoring Standorte

Schwerpunkte von Offshoring-Standorten







SOFTWARE RING eG

Fazit

Freitag, 4. April 2008 SOFTWARE RING eG Am Weichselgarten 7 91058 Erlangen

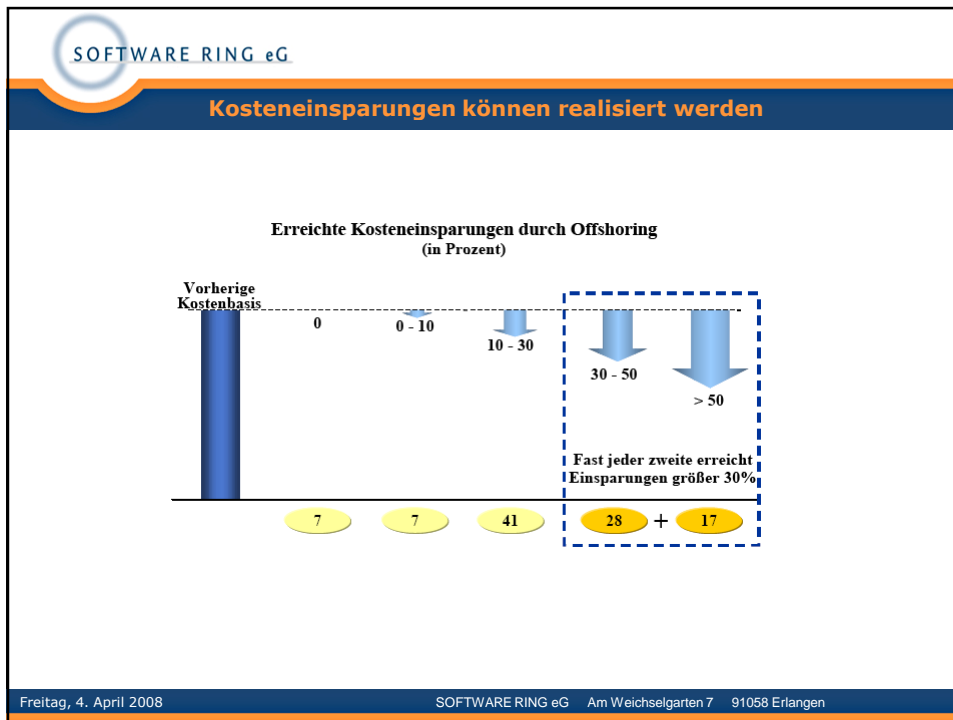
SOFTWARE RING eG

Basis eines erfolgreichen Offshoreprojektes

Die Punkte müssen erfüllt sein !

- Gegenseitiges Vertrauen
- Reibungsloser Datenaustausch
- Bereitschaft eigene Organisation und Prozesse anzupassen
- Eigene Mitarbeiter müssen das Vorgehen akzeptieren

Freitag, 4. April 2008 SOFTWARE RING eG Am Weichselgarten 7 91058 Erlangen



SOFTWARE RING eG

Fragen

- Warum möchten Sie IT-Projekte auslagern ?
- Was soll durch Auslagerung erreicht werden ?
- Wie soll die Zusammenarbeit gestaltet werden ?
- Welcher Standort des Dienstleisters ist geeignet ?
- Welche Aufgaben sollen ausgelagert werden ?
- Wie kann man die Zusammenarbeit steuern ?
- Sind Ihre Mitarbeiter für das Offshoring gerüstet ?
- Welche Kosten entstehen ?
- Wie behalten Sie den Überblick über den Arbeitsfortschritt ?

Freitag, 4. April 2008 SOFTWARE RING eG Am Weichselgarten 7 91058 Erlangen



Die Partnerschaft für Ihren Erfolg.